

Curitiba

27/03/2019



Foto: Sergio Mendonça Junior

A CIDADE MAIS INTELIGENTE DO BRASIL

Maior cidade do Sul do país, com quase 2 milhões de habitantes, Curitiba é referência em qualidade de vida e foi eleita a cidade mais inteligente do Brasil. Contudo, apesar dos aspectos futuristas, a capital paranaense guarda muitas características de cidades do interior.

A influência dos imigrantes europeus, que ainda hoje mantêm suas raízes aqui e que deram de presente para a metrópole uma bela diversidade cultural e gastronômica, pode ser notada em todos os cantos da cidade, com restaurantes típicos, casas de artesanato, bosques, praças e parques de Curitiba.

A cidade também se destaca pelo eficiente transporte público e pela mobilidade urbana, além de uma forte produção artística. Tudo isso faz de Curitiba um destino repleto de facilidades e atrações, com excelentes serviços para os turistas.

Com certeza, você será muito bem recebido. Venha e não esqueça o casaco!



Memorial Ucrâniano no Parque Tingui - Foto: Banco de Imagens

O QUE FAZER

PASSEIOS AO AR LIVRE



Não é à toa que a cidade detém o título de Capital Ecológica do Brasil. São mais de 30 parques e bosques para todos os gostos e com atividades para todas as idades.

RESPIRANDO CULTURA



Museu Oscar Niemeyer , Ópera de Arame , Pedreira Paulo Leminski e Teatro Guaíra são apenas alguns exemplos dos diversos museus, teatros e locais de shows e eventos que você vai encontrar em Curitiba.



Museu Oscar Niemeyer - Foto: José Fernando Ogura

DICAS

FEIRAS

Quem gosta de feiras tem opções de sobra em Curitiba, desde comidas típicas, passando pelas de roupas e de artesanato. O destaque é a Feira do Largo da Ordem, que acontece todos os domingos no centro histórico da cidade.



Feira do Largo da Ordem - Foto: Daniel Castellano



Foto: Banco de Imagens

COMO CHEGAR

É possível chegar a capital de avião, no Aeroporto Internacional em São José dos Pinhais, Região Metropolitana de Curitiba, ou por vias terrestres, pelas rodovias BR-101, BR-116, BR-277 e BR-376.

A cidade fica localizada a 527km do Aeroporto Internacional Afonso Pena, e a 144km do Aeroporto Internacional de Foz do Iguaçu



Foto: Banco de Imagens

ONDE FICAR

Curitiba tem zonas hoteleiras bem definidas. Quase todas as opções de hospedagem se concentram entre o Centro, o Centro Histórico e o bairro do Batel. Os valores das diárias agradam a todos os bolsos e certamente você encontrará uma boa opção que alie qualidade e preço.

Confira a nossa página com a lista de hospedagens [clikando aqui](#)



Foto: Banco de Imagens

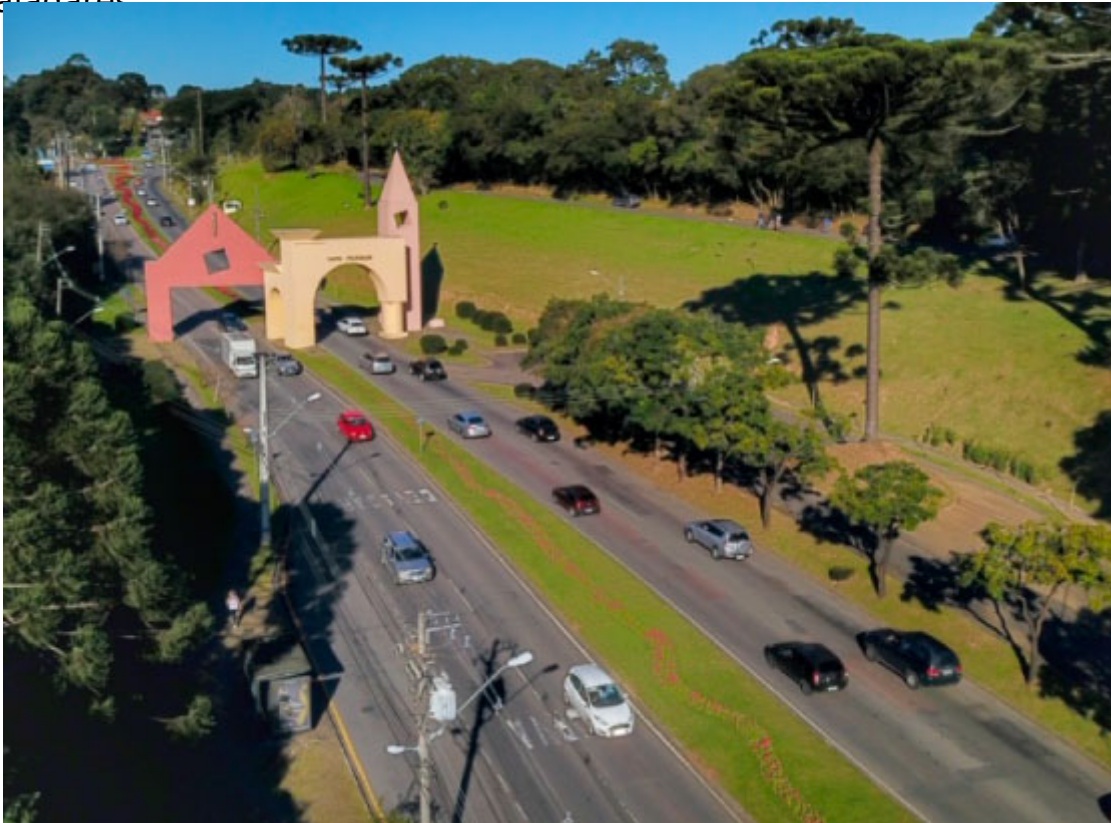
GASTRONOMIA

A excelente culinária é um dos pontos mais atrativos da cidade. A influência dos imigrantes diversificou muito os sabores locais e é impossível passar por Curitiba sem experimentar as saborosas receitas locais.

E o melhor, diferentemente de outras cidades, Curitiba tem uma culinária com um ótimo custo-benefício. Os muitos restaurantes locais oferecem pratos inspirados em culturas diferentes: churrascos, comidas naturais, frutos do mar, pratos japoneses, italianos, espanhóis, portugueses, alemães, árabes, entre outros.

Um passeio por Santa Felicidade , pode ser uma perdição para os olhos e o

paladar. O reduto de imigrantes italianos é famoso pelos seus rodízios de massas. São mais de 30 excelentes restaurantes, além de vinícolas, cantinas de vinho e lojas de artesanato. Ou seja, Curitiba oferece opções para todos os tipos de paladares.



Portal de Santa Felicidade - Foto: José Fernando Ogura

LUGARES MAIS VISITADOS

Jardim Botânico
Museu Oscar Niemeyer
Parque Barigui



PASSEIOS



Foto: Luiz Costa

Linha Turismo

Desenvolvida para facilitar quem visita a capital do Paraná, a Linha Turismo segue um roteiro que liga os pontos mais interessantes a serem visitados da cidade. Com este serviço, o visitante não perde tempo organizando roteiros, traçando rotas ou ainda, pesquisando os aspectos mais interessantes de Curitiba. A linha turismo possui 24 paradas e o custo por passageiro é de R\$ 50. O cartão de embarque dá direito a reembarques ilimitados durante 24 horas.



Foto: Anderson Tozato

Passeio Público

Situado no coração de Curitiba, o mais antigo parque da cidade, foi inaugurado em 1886. O Passeio Público tem um portão de entrada que remete ao passado e é inspirada no Cemitério de Cães de Paris. Seu interior oferece lagos, uma ponte pênsil e muito verde, e ainda um pequeno zoológico, para a diversão dos visitantes.



Foto: SMSC

Rua 24 Horas

Badalado ponto de encontro dos curitibanos, a Rua 24 Horas atrai turistas e moradores da cidade que procuram os bares, restaurantes e lanchonetes do local. O espaço é muito charmoso por sua estrutura tubular. A Rua é uma travessia que liga as ruas Visconde de Nácar e Visconde do Rio Branco.



Foto: Cesar Brustolin

Jardim Botânico

Um dos locais mais visitados pelos turistas que visitam Curitiba. É um lugar que apresenta beleza e singularidade. Além de belos jardins e lagos com peixes, o Jardim Botânico tem uma lindíssima estufa de vidro, inspirada no Palácio de Cristal de Londres. O parque conta com 178 mil metros quadrados de área verde, jardins e uma estufa com 458 metros quadrados com inúmeras espécies de plantas típicas. Os jardins multicoloridos oferecem uma sensação de beleza e charme, valorizados por uma bela fonte de água.



Foto: Banco de Imagens

Museu Oscar Niemeyer

O Museu abriga referenciais importantes da produção artística nacional e internacional, com aproximadamente 7 mil obras nas áreas de artes visuais, arquitetura e design. É considerado o maior museu de arte da América Latina, com um espaço de mais de 17 mil metros quadrados de área para exposições. A cada ano realiza em média 20 exposições. Possui uma mostra de longa-duração de obras e objetos asiáticos - esculturas, mobiliário, cerâmica, porcelana, pinturas, objetos em metal, gravuras, caligrafias, têxteis - provenientes de mais de 10 países, como China, Japão, Índia, Paquistão, Butão, Irã, Afeganistão e Myanmar. O prédio ainda conta com esculturas no jardim e no piso do museu, além de um café e uma loja de souvenirs. Não tem como deixar esse passeio de fora do seu roteiro!



Foto: Banco de Imagens

Parque Tanguá

Para os amantes da natureza, o local proporciona um dos mais belos momentos de pôr do sol na cidade de Curitiba. Com um mirante de 65 metros, no topo de uma antiga pedreira, os visitantes têm uma visão única e singular dos 235 mil metros quadrados do parque, rodeados por uma imensa área verde, jardins e uma maravilhosa cascata. O espaço ainda conta com uma lanchonete para atender aos visitantes.



Foto: Orlando Kissner

Ópera De Arame

O local tem uma arquitetura única o que a distingue de outros pontos turísticos da cidade. Se tornou uma parada obrigatória para quem visita Curitiba.

Incrustada em meio à mata, a Ópera de Arame é uma casa de shows e eventos construída inteiramente em uma estrutura tubular e vidro. O local faz parte do roteiro da Linha Turismo.



Foto: Daniel Castellano

Torre Panorâmica

Outra opção muito bacana para se visitar é a Torre Panorâmica, que oferece uma visão de 360º de Curitiba. Situada em um dos bairros mais altos da capital paranaense, o observatório permite observar toda a cidade a 100 metros de altura. O horário mais sugestivo para subir na Torre Panorâmica é durante o pôr do sol. O valor da entrada é bastante acessível e vale a pena ter essa experiência!



Foto: Valdecir Galor

Bosque do Alemão

Com 38.000 metros quadrados, o bosque do Alemão, além da natureza exuberante, o parque faz uma homenagem aos descendentes germânicos que escolheram Curitiba para a sua morada. O início do passeio pode começar no prédio do Oratório de Bach, que na verdade é uma réplica de uma antiga igreja. No local há bistrô onde se pode saborear diversas delícias. Outro charme do bosque é a bela estrutura de madeira bruta que conduz ao mirante do parque, que oferece uma visão privilegiada da cidade. Ainda no local, as crianças vivem uma experiência única, caminhando em meio a mata se deparam com a Casa da Bruxa - onde as crianças podem ouvir histórias e conhecer a história de João e Maria.



Foto: Ricardo Almeida

Bosque João Paulo II

O local possui mais de 46 mil metros quadrados de área verde. Foi inaugurado em comemoração à visita do Papa João Paulo II à cidade. O bosque não é apenas um memorial ao papa e ao astrônomo polonês Nicolau Copérnico, mas faz uma homenagem ao povo polonês, que trouxeram uma importante contribuição à história da cidade. Lá, os visitantes podem observar casas tipicamente polonesas: a casa abençoada pelo pontífice quando ele esteve na cidade e um museu com maquinários antigos utilizados por poloneses na época da primeira imigração, em 1871.



Foto: Prefeitura de Curitiba

Museu Ferroviário

O museu é uma homenagem ao passado ferroviário do estado do Paraná e, está localizado no Shopping Estação, no centro da cidade. Com a fachada tombada pelo patrimônio histórico, o local fica onde era uma antiga estação, e conta com peças em exposição, fotografias e mobiliários antigos.



Foto: Acervo SEBRAE - Priscila Forone / Paraná Turismo

Passeio De Trem

Com destino a bucólica cidade litorânea de Morretes, o trem sai da estação

Ferrovária de Curitiba. No percurso, o passeio corta a Serra do Mar proporcionando uma experiência única devido às belas paisagens. No destino pode-se ainda saborear um delicioso barreado, comida típica de Morretes. O trem que parte de Curitiba às sextas, sábados e domingos no período da manhã e retorna no final da tarde, levando até 1.100 passageiros. Na alta temporada o trem opera todos os dias. Uma alternativa muito comum nessa opção turística, é o visitante ir de trem até o litoral e fazer o retorno de van ou de ônibus pela estrada da Graciosa. A estrada que faz a ligação entre Morretes e Curitiba tem um charme especial devido a sua estrada sinuosa, margens floridas que corta a mata Atlântica. A viagem de trem dura aproximadamente três horas, 110 km de trilhos em meio a maravilhosas paisagens.



Foto: Ivan Bueno

Centro Histórico

Uma bela alternativa na cidade seria percorrer o Centro Histórico na região central de Curitiba. Ela preserva a história retratada nas edificações antigas da cidade, quando era ainda chamada de Vila de Nossa Senhora da Luz dos Pinhais. O centro histórico tem uma atmosfera bucólica e aconchegante. Percorrendo as ruas de pedra, o turista pode conhecer a Igreja da Ordem, uma das mais antigas da cidade e, obras consagradas, como o Solar do Barão, o Paço da Liberdade e o Palácio Giuseppe Garibaldi, local onde os imigrantes italianos se encontravam.